

Vacanceole

Vous allez adorer bouger !

CARNET DE VOYAGE

Guillaumes

LES GORGES ROUGES

TÉLÉPHONE & MAIL

04 93 05 50 37

lesgorgesrouges@vacanceole.com

ADRESSE

Avenue Francis Ravel
06470 GUILLAUMES

OFFICE DE TOURISME DE GUILLAUMES

04 93 05 57 76

officetourismeguillaumes2@wanadoo.fr

www.guillaumes.fr

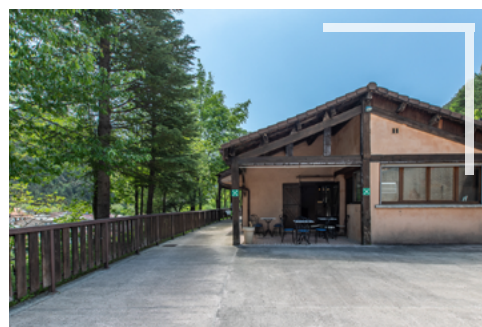
Le mot du Directeur des Gorges Rouges

Vous avez réservé un séjour à la résidence Les Gorges Rouges dont je suis le directeur et c'est avec grand plaisir que je vous fais part aujourd'hui de mes coups de cœur sur la région.

En fonction des distances, je vous donnerai mes bons plans et mes meilleures adresses pour vous aider à composer le séjour qui vous ressemble. Que vous aimiez les randonnées nature, à pied ou à vélo, les visites des grands sites ou musées, les animations ludiques ou gastronomiques, ou encore que vous préférerez la pratique de sports d'extérieur, vous trouverez ci-après ma propre sélection d'activités et de restaurants. Et je n'oublie pas non plus le terroir et toutes les richesses de notre région avec ses marchés et ses spécialités.

Travailler et vivre ici offre cet avantage que je pourrai répondre à toutes vos questions et vos envies une fois sur place. N'hésitez pas à venir me voir, ou à demander à mon équipe de vous renseigner aux heures d'ouverture de la réception, nous sommes là pour vous faire vivre des expériences inoubliables lors de vos vacances.

Je vous souhaite un bon séjour dans les Alpes Maritimes !



Cette activité est payante



Nature



Distance à parcourir depuis la résidence



Pause Gourmande



Patrimoine



Pour les familles



Culturel



Restaurant



Sportif



Terroir culinaire





LE PARC DU MERCANTOUR

Refuge de Rabuons



© @dans_loeil_de_fab



© @lilandgo



© @pnmercantour

Le Parc National du Mercantour créé en août 1979 est un des dix **parcs nationaux de France**. Il est particulièrement connu pour être **l'un des plus sauvages** et l'un des plus variés sur le plan des paysages avec une surface de 1762 km². Le territoire s'étend donc sur **6 vallées alpines** avant de retomber dans la Méditerranée et est frontalier avec le Parco Naturale Alpi Marittime, protégé lui aussi en Italie. C'est là que le loup a naturellement fait son retour en France en 1992 depuis l'Italie. On y dénombre **plus de 2 000 espèces de plantes** (dont 200 espèces rares), **58 espèces de mammifères** (dont le loup et 7 espèces d'ongulés) et **153 espèces d'oiseaux**. En partant de Guillaumes, on peut traverser la zone sauvage de part en part par la route des Grandes Alpes en passant **par le Col de la Cayolle**.

N'oublions pas qu'à l'origine, pour les habitants, le parc du Mercantour a apporté beaucoup d'interdits : défense de cueillir les plantes, les champignons, comme ils le faisaient alors... Ils se sont alors sentis dépossédés de leur territoire. Avec le parc, il y a certes la notion de protection de la faune et de la flore, de l'environnement, mais il y a aussi une notion de tourisme et de développement commercial qui bénéficie aux villages et à leurs habitants. Ainsi à Guillaumes, une vie de village avec tous les services qui l'accompagne est rendue possible grâce à cette appellation. D'ailleurs, les autres villages autour de Guillaumes profitent eux aussi de ces services sauvegardés.



TO DO LIST :

Les Immanquables

- Le parc du Mercantour*
- La Réserve Naturelle des Gorges de Daluis*
- Le site naturel des grés d'Annot*
- Le village de Péone*
- La cité médiévale d'Entrevaux*



NE REPARTEZ PAS SANS...

- Miel*
- Pollen et huiles essentielles du rucher biologique de Daluis*
- Châtaignes*
- Cèpes*
- Fromage de chèvre*
- Un guide et un jeu pédagogique sur le parc du Mercantour*

LE SAVIEZ-VOUS ?

Une légende raconte qu'un Américain a fait un mariage en grandes pompes avec une fille du pays dont la famille était un gros propriétaire de la région. Le soir du mariage, ils sont allés sur le pont et la mariée est tombée dans le vide. Nul ne sait si c'est lui qui l'a poussée ou si c'est elle qui s'est précipitée du haut du pont. Néanmoins, depuis cet événement tragique, le pont a été renommé le Pont de la Mariée. D'autres versions de cette légende existent, visitez le site de la mairie de Guillaumes pour les connaître.

IDÉES PLANNING :

Pour une semaine



JOUR 1

Matin :

Visite du village médiéval de Guillaumes en suivant le circuit des animaux sacrés
Montée au château de la Reine Jeanne qui surplombe le village

Après-midi :

Visite de la cité fortifiée d'Entrevaux puis Rdv à la Gare pour une balade en Train des Pignes jusqu'au village d'Annot

JOUR 2

Matin :

Journée Route des Grandes Alpes en partant de Guillaumes jusqu'à Barcelonnette à travers la zone sauvage du parc du Mercantour : itinéraire en passant par le lac d'Estenc et le col de la Cayolle à 2 300 m.

Après-midi :

Petit tour dans le vieux Barcelonnette (plus grande commune de l'Ubaye)

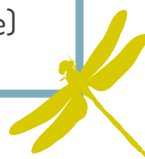
JOUR 3

Matin :

Sortie Marmottes et flore avec un accompagnateur de montagne au départ de la Maison du Parc sur Valberg.

Après-midi :

De Valberg, circuit de Gorges Rouges du Cians et de Daluis jusqu'à Guillaumes



JOUR 4

Matin :

Sortie Chamois (grande faune de montagne) avec un accompagnateur de montagne : de Péone jusqu'au col de Crous.

Après-midi :

Visite du village médiéval de Péone au pied des pics rocheux surnommé Les Demoiselles

JOUR 5

Matin :

Journée sur le lac de Saint-André-Les-Alpes au cœur du Parc National du Verdon. Au programme : baignade et activités nautiques.

Après-midi :

Sur le retour, passage sur Annot pour une balade à l'ombre des grès d'Annot



JOUR 6

Matin :

Journée de randonnée avec un accompagnateur de montagne autour du moulin de la Barlatte : départ du village de Chateauneuf-d'Entraunes, mise en eau d'un vieux moulin et visite des Gorges de Saucha Negra.

Après-midi :

Sur le retour, visite et dégustation à la fromagerie du village.





LES ACTIVITÉS À MOINS D'UNE DEMI-HEURE DE ROUTE

Guillaumes côté randonnées à pied ou à vélo



📍 Sur place

Profitez de magnifiques balades au départ de Guillaumes : il y en aura **pour tous les niveaux**. Le village de Guillaumes offre de jolies promenades jusqu'aux ruines de son château. N'hésitez pas à venir nous voir à la réception, **nous pourrions vous conseiller sur les randonnées à faire à pied ou à vélo** et nous vous donnerons des fiches récapitulant les parcours, en particulier dans le parc national du Mercantour. D'ailleurs, je recommande tout particulièrement le circuit des Gorges Rouges en passant par le Pont de la Mariée (construit en 1927) au cœur du parc naturel des Gorges de Daluis. **Le spectacle est magnifique** avec ces gorges rouge sang dont la formation remonte à plus de 250 millions d'années : leur couleur vient de l'oxydation des cendres volcaniques qui s'y sont déposées, formant ces roches rouges (les pélites) creusées ensuite par le Var. Levez les yeux et admirez sa faune (dont de nombreux aigles et faucons) et sa flore, ainsi que des minéraux uniques au monde.



© @smitjoost

Guillaumes côté sport



📍 Sur place

Le village de Guillaume possède quelques infrastructures sportives : **terrain multisport, court de tennis, piscine**. J'ai négocié pour vous un **accès gratuit** à ces infrastructures pour que vous puissiez en profiter en résidant aux Gorges Rouges.



© @stephanevirto



© @stevo_wilso

Guillaumes et la vallée en fêtes



📍 Sur place

Les fêtes patronales se succèdent **tout au long de l'été chaque week-end**, dans les 10 villages de montagne autour de Guillaumes (bals, animations, concours de boules...), accompagnés de concerts gratuits (les Estivales du Conseil Général). Vous pourrez aussi profiter des **séances de cinéma itinérant** avec la projection des derniers films à l'affiche. Venez nous voir à l'accueil, nous vous indiquerons les événements qui ponctueront votre séjour aux Gorges Rouges. Si vous venez en juin, **la fête de la transhumance** est incontournable à Guillaumes. En juillet, vous pourrez profiter de **la foire des Arts et de la fête du Castrum** (fête médiévale). En août, la fête patronale est l'occasion de nombreuses animations, ateliers, corrida pédestre, défilé, spectacle son et lumière... Par ailleurs, pendant les foires et marchés de Guillaumes ou des villages de la vallée, toute l'année, vous pourrez découvrir les produits du terroir ou de la Provence.



Guillaumes côté patrimoine et culture



📍 Sur place

Je vous en ai un peu parlé plus haut, Guillaumes a toujours été un village important dans la vallée. Depuis le Moyen Âge, il a été une place forte dans la région, et une **ville royale** grâce à la reine Jeanne : son château en témoigne avec ses différents remaniements (dont les fortifications faites par Vauban). Je vous invite à découvrir ce patrimoine : le château, l'église Saint-Étienne, ses chapelles, son passage couvert, le lavoir (où vous pourrez voir une exposition permanente sur l'histoire de Guillaumes) ou le sanctuaire Notre-Dame-du-Buëy. **Le musée des Arts et Traditions** vous plonge quant à lui dans le XIXe siècle : plusieurs salles évoquent la vie quotidienne des habitants de Guillaumes.





Saut à l'élastique au Pont de la Mariée à Guillaumes € 🌿 🚲

📍 4 km, 12 min à pied

Depuis le pont qui accueille le tramway à Guillaumes en 1923, à **80 m de hauteur**, vivez des **sensations exceptionnelles** ! Vous devez savoir que le Pont de la Mariée est un des spots préférés des adeptes du saut. Alors, que vous ayez déjà pratiqué le saut à l'élastique ou que vous souhaitiez faire votre baptême, je vous recommande ce lieu en plein milieu des gorges rouges de Daluis.



© @young_guigax

Péone 🎭 🏰 🦉 🦉

📍 6,7 km, 13 min en voiture



© @bon_bec

Aux portes du parc du Mercantour, le petit village de Péone a une **architecture typique des villages médiévaux de montagne**, au pied des deux pics rocheux surnommés **les Demoiselles**. Je vous invite à vous perdre dans ses ruelles bordées de hautes **maisons à colombages** avec leurs **balcons en fer forgé**, à vous engouffrer dans les passages voûtés, à remonter ou descendre les escaliers reliant les ruelles, à admirer les **façades en trompe-l'œil** et à découvrir son patrimoine ancien : les ruines de son château du XIIIe siècle, son lavoir et son église Saint-Arige-et-Saint-Vincent-de-Saragosse, inscrite aux Monuments historiques. C'est aussi un bon point de départ pour faire de belles randonnées !

Tous les sports sont à Valberg

€ 🌿 🚲
📍 14 km, 20 min en voiture

Savez-vous que la station de Valberg existe depuis la fin des années 1930 ? Elle est idéale pour la pratique du **ski alpin** mais aussi du **ski de fond** en hiver. En été, vous pourrez profiter de nombreuses activités comme les randonnées pédestres, à VTT, à cheval, à poney, un parcours de golf 9 trous... Les enfants seront ravis de faire des descentes en **luge d'été**, d'explorer la forêt lors d'un parcours en accrobranche ou de s'essayer au trampoline ! Je vous conseille de prendre la **carte Valberg Loisirs** qui vous permettra d'avoir des réductions sur vos activités en famille !



© @valbergalpesdusud

La maison mère du Parc National du Mercantour à Valberg € 🌿 🎭

📍 14 km, 20 min en voiture

Vous voulez tout connaître du **parc national du Mercantour** ? Rendez-vous à la **maison de Valberg**: toutes les **informations sur les randonnées** (temps de parcours, difficultés, météo...) vous seront transmises ! Et je vous encourage vivement de participer avec vos enfants aux nombreuses animations qui peuvent avoir lieu au sein même de la maison ou dans le parc sur le thème de son **patrimoine naturel**, avec projections, ateliers, jeux nature... pour mieux vous sensibiliser à la faune, la flore et le respect de l'environnement. Un point de vente est aussi disponible.



© @borispivaudran



© @olivier.puydebois



Le Sentier planétaire à Valberg

 14 km, 20 min en voiture

Voici une **randonnée atypique** à faire à votre rythme pour partir à la découverte de notre système planétaire. L'itinéraire complet, sur **9,5 km et 300 m de dénivelé**, vous invite à vous balader en pleine nature tout en profitant de haltes pédagogiques, contemplatives ou méditatives autour **d'œuvres monumentales** créées autour de **l'astronomie**. Je vous conseille de prendre un pique-nique si vous faites la randonnée en entier. Il est aussi possible de n'en faire qu'une partie, voire de découvrir les variantes qui vous emmèneront au sommet de **la Croix du Sapet** (avec un point de vue à 360 ° sur le parc national du Mercantour) ou vers la planète Nine, pour une balade toute en douceur...



© @tanyaumniza



Maison des guides OEROC à Valberg

 14,5 km, 23 min en voiture

Envie de sport et d'aventure ? Une équipe de **guides de haute-montagne chevronnés** vous accompagnera pour vos activités **d'escalade, de via ferrata, de randonnées souterraines, via-aquatica, canyoning, randonnées de nuit** et autres pratiques sportives en été, comme en hiver !



© @proyectoakua



© @wapitilake



Waterball sur le lac du Sénateur

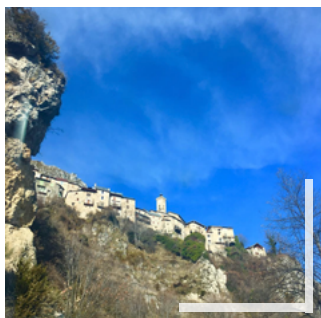
 17,5 km, 30 min en voiture

Entrez à l'intérieur d'une **bulle d'air** et **marchez sur l'eau**, à 1700 m d'altitude, au milieu d'une forêt de mélèzes... Je vous avoue que c'est quelque chose d'assez exceptionnel ! Et en plus, si vous avez la carte Valberg Loisirs, vous bénéficierez d'une réduction.

La Route des Brea

 130 m, 2 min à pied

Amateurs **d'art italien** des XVe et XVIe siècles (très précisément !), vous serez ravis de savoir que bien des églises conservent dans la région des peintures de l'illustre famille de peintres, les Brea (Louis, Antoine et François). Le plus connu et le plus talentueux est très certainement Louis (Ludovico). Ils font partie de ce qu'on appelle **l'école de peintres « primitifs niçois »**, et vous pourrez admirer leur travail tout le long des vallées du Cians, de la Tinée ou de l'Estéron entre le moyen et le haut-pays niçois. Je vous conseille de vous rendre dans les églises de **Chateaneuf-d'Entraunes, Saint-Martin-d'Entraunes, Lieuche ou Puget-Theniers**, qui sont les villes les plus proches. Suivez le panneau sur la route qui vous indique « La Route des Brea ».



© @alex_sxm_



Le Central à Guillaumes € 🍷 🦉 🦉 🦉

📍 550m, 8 min à pied

Sur la place centrale de Guillaumes, le Central propose une **cuisine de saison gastronomique**, faite maison (bien évidemment) avec des **produits locaux de qualité**. La carte est restreinte et propose des saveurs du Sud, revisitées. C'est véritablement une adresse que je vous recommande (en été, réservez en terrasse), avec un **très bon rapport qualité/prix et un service des plus aimables**.

Auberge de Mestre Élie à Bouchanières € 🍷 🦉 🦉 🦉

📍 9,5 km, 20 min à pied

Cette auberge est reconnue dans toute la vallée pour sa spécialité : **les raviolis de courges et sa sauce aux noix**. Elle est **tenue depuis 1961 par la même famille** et ses recettes ont été transmises de mère en fille. Tout y est fait maison, et **les légumes proviennent du jardin** de l'auberge. J'apprécie en particulier l'été de déjeuner sur sa terrasse qui a une **vue incroyable** sur la montagne et le parc du Mercantour.

© @lecheminauxmillelucioles



Coopérative agricole de Guillaumes € 🍷 🦉 🦉 🦉

📍 600 m, 9 min à pied

Pour ramener des produits (laitiers, fermiers...) de la région, je vous conseille de faire vos emplettes à la coopérative de Guillaumes. Elle est à seulement **quelques minutes à pied** de la résidence.



© lesaventuresdenestor.com

Le Col du Crous à Péone € 🍷 🦉 🦉 🦉

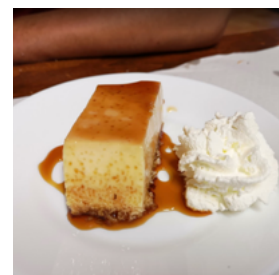
📍 7,3 km, 13 min en voiture

Je ne sais ce que je préfère le plus dans cette adresse, si c'est **la cuisine familiale du sud-est, l'accueil chaleureux ou la vue imprenable** depuis la terrasse sur les Demoiselles...

Auberge communale à Sauze € 🍷 🦉 🦉 🦉

📍 8,8 km, 20 min en voiture

Un déjeuner ou un dîner à l'auberge de Sauze, ça se mérite !! Il faudra passer pas moins de **22 virages en épingle** à cheveux pour y accéder. Les plus courageux pourront **y aller à pied** (après 1 h 20 de randonnée et un peu plus de 500 m de dénivelé). Mais la cuisine préparée par Bernadette récompensera tous vos efforts ! **Ici, la cuisine régionale est de rigueur** : tout est fait maison de l'entrée au dessert avec quelques spécialités comme **le lapin aux cèpes, la daube, le poulet aux écrevisses, la tête de veau...** le tout avec une **très bon rapport qualité/prix** (comptez 25 € pour entrée + plat + fromage + dessert + quart de vin + café). Je vous recommande de réserver deux jours avant.



MES COUPS DE



MON COUP DE COEUR : Les raviolis à la courge et leur sauce aux noix de l'Auberge de Mestre Élie.

Gastronomique

MON COUP DE COEUR : Les fêtes patronales à Guillaumes et dans les villages qui l'entourent.

Culture

MON COUP DE COEUR : Le Parc du Mercantour, bien sûr !

Nature

MON COUP DE COEUR : Waterball au lac du Sénateur.

Ludique

MES BONS PLANS

La carte Valberg Loisirs et ses réductions.





**LES ACTIVITÉS ENTRE
UNE DEMI-HEURE
ET UNE HEURE DE ROUTE**





Entrevaux

25,1 km, 31 min en voiture

Vous avez apprécié le village d'Épone ? Vous apprécierez encore plus celui d'Entrevaux ! **Cité fortifiée** surmontée de sa citadelle et **renforcée par Vauban** (pour être imprenable), l'entrée se fait par **la porte royale et son pont-levis**. Découvrez à l'intérieur de ses remparts les petites ruelles typiques avec ses hautes maisons, ses **échoppes médiévales**, son four à pain allumé spécialement pour la fête du pain en mai, ainsi que sa cathédrale datant du XVIIe siècle. Et pour accéder à la citadelle Vauban, je vous préviens, il vous faudra emprunter **l'unique chemin pavé sur 800 m et 156 m de dénivelé !** Une belle ascension pour découvrir **un site extraordinaire** construit sur un éperon rocheux, avec ses cachots, son donjon, ses souterrains... et une vue incroyable !



© @its_sab_ina



Train des Pignes à Entrevaux

25,5 km, 35 min en voiture

Je vous recommande de faire cette **balade ferroviaire pittoresque** avec vos enfants à bord de ces **wagons d'époque** (ils ont plus de cent ans) tractés par une authentique **locomotive à vapeur** du début du XXe siècle. Vous apprécierez les paysages entre Entrevaux et Annot et l'ambiance dans les gares entre sifflets et pelletées de charbon. Ce pourra aussi être l'occasion pour vous de découvrir ces deux villages et la nature qui les entoure.

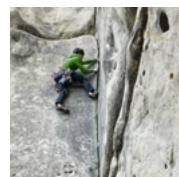


© @adenamur_eric

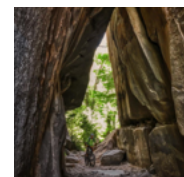
Les Grès d'Annot

27,6 km, 35 min en voiture

À partir du centre du village d'Annot, avec ses hautes maisons en pierre et ses ruelles pavées, je vous conseille de faire l'une des deux **randonnées** qui mènent au chaos des grès d'Annot. Cette **curiosité géologique** a commencé à prendre forme il y a 40 millions d'années, quand les Alpes n'existaient pas encore et que la mer recouvrait tout. Aujourd'hui, **les blocs de grès** qui étaient sous les eaux dominant le village, certains s'étant fracturés avec l'érosion. Lors de votre promenade, vous découvrirez ces blocs de pierre abritant des **maisons troglodytes**, ou formant des cavités naturelles (qui ont servi d'abri depuis des siècles), ainsi que les légendes qui l'entourent.



© @crescendoscalade



© @lestofsdetot



© @g.g.photographie

La distillerie de lavande à Puget Rostang

38,6 km, 49 min en voiture

Une fois par an, l'**écomusée La Roudoule**, propose une journée pour **apprendre à distiller la lavande**. Autour de savoir-faire, de pratique et de dégustation, cette activité est **idéale pour toute la famille**. N'hésitez pas à acheter l'huile essentielle de lavande fine sauvage récoltée sur le plateau de Dina.





Tir à l'arc à Beuil € 🏹 🚲 🦉 🦉

📍 21 km, 31 min en voiture

Pendant tout l'été, vous pourrez **vous initier ou vous entraîner au tir à l'arc** sur le site de la Condamine. C'est une activité que je recommande aux familles car **tout le monde peut faire des progrès rapidement**, les plus petits comme les plus grands. Et vous pourrez même **participer à un tournoi...**



© @archerygirl95



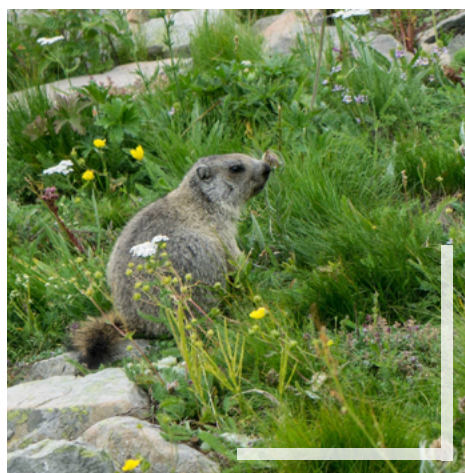
Le lac d'Estenc et la source du Var 🏹 🦉 🦉

📍 26,2 km, 35 min en voiture

Après Entraunes, en vous dirigeant vers le **col de la Cayolle**, arrêtez-vous au petit village d'Estenc, à **1 800 m d'altitude**. C'est ici que le Var prend sa source, à l'entrée de la zone centrale du parc du Mercantour. N'hésitez pas à faire l'une des balades autour du lac, à **partir en randonnée** avec les enfants au milieu des prairies et des bosquets de mélèzes. Je vous conseille de bien observer autour de vous la faune, il n'est pas rare de croiser des marmottes, des bouquetins ou des aigles royaux !



© @skijacques



© @wildwater_



MES COUPS DE



NOTRE COUP DE COEUR : Les grès d'Annot.

Nature

NOTRE COUP DE COEUR : La visite du village et de la citadelle d'Entrevaux.

Culture

NOTRE COUP DE COEUR : Faire du tir à l'arc en famille à Beuil.

Ludique

MES BONS PLANS



*Prendre le train des Pignes
entre Entrevaux et Annot.*

© @traindespignes





LES ACTIVITÉS À PLUS D'UNE HEURE DE ROUTE



Le lac de Castillon et Saint-André-les-Alpes

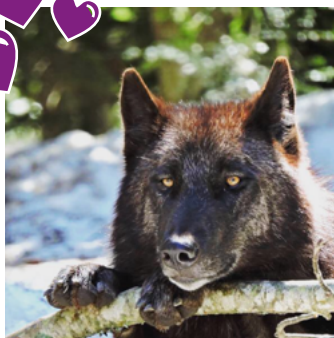


📍 51 km, 1h en voiture

Savez-vous que de la résidence, vous ne vous trouvez qu'à une heure du **parc naturel régional du Verdon** ? Je vous conseille de vous rendre avec les enfants sur **la plage de Saint-André-les-Alpes**. Ici, la **baignade est surveillée tout l'été** et vous pourrez profiter des nombreuses activités nautiques : **bateau à pédales, voile, stand-up Paddle ou encore du parapente ou du deltaplane...** C'est aussi un haut-lieu de pêche ! N'hésitez pas non plus à vous balader dans Saint-André-les-Alpes et à faire des randonnées dans le parc qui abrite **un tiers de la flore française**. Plusieurs thématiques sont possibles autour de la lavande ou des cadrans solaires... d'ailleurs, **le plus grand cadran solaire dessiné au monde est visible sur le barrage de Castillon...** Enfin, si vous voulez compléter vos connaissances en géologie après votre balade sur le site des grès d'Annot, sachez que le parc du Verdon est situé dans la réserve naturelle géologique de Haute-Provence : c'est **la plus grande réserve géologique d'Europe**, labellisée Géopark par l'UNESCO. **Les amateurs de fossiles et de paléontologie seront ravis !**



© @its_sab_ina



© @awahou06



© @elosupplie

Parc Alpha à Saint-Martin-Vésubie



📍 73,1 km, 1h45 en voiture

Partez à la rencontre du loup, cet animal mythique qui a traversé les Alpes depuis l'Italie en 1992 pour étendre son territoire en France. Le parc animalier des loups du Mercantour de 12 hectares vous expliquera tout : **nourriture, mode de vie, comportement dans la meute ou par rapport à l'homme**. Selon les espaces du parc, vous pourrez être en contact avec les soigneurs (et pourquoi pas **être soigneur d'un jour vous aussi**), être en immersion dans des espaces scénographiques vous apportant 3 points de vue différents sur le loup (le berger, le louvetier et l'éthologue) et voir **les 3 meutes en semi-liberté**, à l'abri dans des huttes en bois ou derrière des grillages. Il est parfois difficile de le voir de près, car le parc souhaite avant tout respecter le territoire de l'animal. C'est pourquoi je vous conseille de profiter des **temps de nourrissage** des meutes (à 11 h 15, 12 h et 15 h 45) pour mieux les voir. Et n'hésitez pas à prendre votre pique-nique avec vous pour déjeuner sur place.



• *La cité médiévale de Colmars-les-Alpes*

•  40 km, 1h10 en voiture

• Après Épone et Entrevaux, je vous invite à vous promener dans la vieille **ville médiévale de Colmars**, surplombant le Verdon. Pour mieux appréhender cette cité fortifiée, prenez le temps de vous arrêter à **la maison-musée** qui propose, entre autres, un parcours libre à travers **20 lieux d'exposition**, un chemin de ronde, des tours aménagées... Ce n'est pas pour rien que cette « petite cité de caractère » est aussi appelée la « **sentinelle des Alpes** » : à l'extérieur des remparts, deux forts, dont le fort de Savoie (Vauban), devaient veiller sur la ville et la vallée. Parmi les festivités de la ville, **la fête de saint-Jean-Baptiste** est très populaire et animée. Mais ne manquez surtout pas en août **la fête médiévale** : vous pourrez vous balader sur **le marché médiéval** le vendredi, profiter des nombreuses animations le samedi et le dimanche (défilés, démonstrations de troubadours et saltimbanques, cracheurs de feux, soldats, chevaliers...), participer au **banquet médiéval** le samedi (payant, à condition d'être en costume d'époque) et au **feu d'artifice** le dimanche. Côté nature, partez faire une randonnée à la très belle **cascade de la Lance** ou sur **le domaine du Ratery** (arrêtez-vous déjeuner au restaurant **Ratery 1700** qui propose une cuisine de saison, faite maison, avec des **produits locaux et bio** le plus souvent possible).



© @gautiercourquin



© @claire_herbert



© @aib_nature



MES COUPS DE



NOTRE COUP DE COEUR : La cité médiévale de Colmars et ses deux fort.

Culture

NOTRE COUP DE COEUR : Le lac de Castillon à Saint-André-les-Alpes, dans le parc naturel du Verdon.

Nature

NOTRE COUP DE COEUR : Le parc animalier des loups.

Ludique

MES BONS PLANS



© @focale_vagabonde_

Le bon plan : Assister à la fête médiévale de Colmars-les-Alpes en août.



Bienvenue chez Vacancéole !

Vacancéole vous fait voyager de région en région depuis 2009 et vous propose une offre de plus de 70 résidences de tourisme situées partout en France, à la mer, à la campagne et à la montagne mais aussi en Suisse, en Espagne....

Chez Vacancéole nous savons que vos vacances sont des moments importants et qu'elles se doivent d'être réussies ! Nous avons à cœur de répondre à toutes vos envies et de vous offrir à chaque instant, nouveautés, originalités, expériences et découvertes à prix tout doux. L'hétérogénéité de nos établissements est une véritable force, chacun d'entre eux possède sa propre âme et son caractère atypique dans les plus belles régions Françaises.



Vacancéole

Vous allez adorer bouger !

Découvrez les beautés du terroir !

Ne louez pas seulement votre logement de vacances mais vivez une expérience mémorable au cœur de la culture de nos régions. Visitez les quartiers emblématiques d'une ville, participez à un cours de cuisine pour apprendre à préparer les spécialités régionales, rencontrez des locaux passionnés qui seront ravis de partager avec vous les immanquables du coin !

Tous nos collaborateurs présents aux quatre coins de l'hexagone sont des experts du tourisme qui vous guideront chaque jour durant votre séjour. Bons plans, activités pour toute la famille, festivals, expositions, vous ne manquerez rien de vos vacances !

Nous avons tous nos propres convictions et nos propres volontés de porter des projets haut et fort afin d'y faire adhérer le plus grand nombre. Chez Vacancéole, *nous agissons chaque jour en faveur de l'environnement et de la protection de la nature et œuvrons pour un tourisme plus responsable et durable.* Et nous savons que vous y êtes sensibles également !

Depuis 2015, nous nous engageons dans une démarche globale RSE (Responsable, Social et Environnemental) par souci de bien être et de bien vivre sur un territoire harmonieux. Cette approche est propice à la réflexion et à un engagement responsable pour la préservation et l'équilibre de tous et des biens communs.

Bonnes vacances !

